

出發日期: 2010/1/22

[推薦好友](#) | [列印行程](#) | [其他日期](#)

行程特色

Trip Characteristic

2010北海道(銀色冰雪慶典) - 鄂霍次克海流冰破冰船·道東頂級鶴雅溫泉·螃蟹美食豪華5日

阿寒湖冰上慶典冬華美·層雲峽冰瀑祭·十勝溫泉美人湯

全日本名湯最多的溫泉鄉—北海道，在山巒叢林、河川湖泊等自然景觀中，造就許多仙境般的溫泉勝地，無論您置身何處，泡湯之悠然閒情成爲一種至高無上的享受。尤其露天溫泉就設在群山湖泊，與北海道壯麗景色溶爲一體，泡湯是以萃取天地精華，又能飽覽湖光山色



從1月下旬至3月下旬，冬天的鄂霍次克海被冰封成白色大地。流冰遠從西伯利亞大河湧向北海道，鄂霍次克海是世界流冰接岸緯度(北緯44度)最南位，也是日本國內唯一可見神秘流冰的沿岸。流冰的冰下有妖精般的浮遊生物「KULIONE(流冰小天使)」隨之飄遊。在紋別和網走可乘坐流冰觀光碎冰船，親眼目睹魄力無窮的流冰

【特色行程、精挑嚴選】

▲日本最大的濕原—★生息著 2000 種動植物

釧路濕原位於北海道東部的釧路市北面，是日本第一個在拉姆薩爾條約(有關水禽生息地的國際條約)上登記的濕地。總面積183平方公里，十分遼闊。這裏生息著北海道鹿(蝦夷鹿)、白尾雕等2000種動植物。

▲雲海、樹挂、冷杉原始森林生息著球藻—★阿寒國立公園(阿寒湖、屈斜路湖和摩周湖)

阿寒國立公園是由雌阿寒岳、雄阿寒岳和阿寒富士等火山群組成的山嶽公園。其中雌阿寒嶽在北海道東部，以阿寒湖、屈斜路湖和摩周湖三個火山湖中心。這裏景色雄偉，溫泉繁多，頗受人歡迎。

▲天都山展望台+流冰館—★日本人亦稱冰之精靈

登上郊外的天都山，網走市貌盡收眼底。在鄂霍次克流冰館，即使在盛夏時節，也可以看到流冰原物，遊客在此可以體驗到零下15度的寒冷世界。另外還可以欣賞到一種叫“庫羅漢乃”的海螺，它被稱“流冰的天使”，背上長著一對翼翅，宛如童話中的安琪爾。欣賞每年冬季鄂霍次克海峽海上流冰紀錄盛況及體驗零下15°C的感覺，其館內並有素有海天使的魚類，日本人亦稱冰之精靈...

▲人氣觀光景點—★小樽運河

北海道的人氣觀光景點之一「小樽運河」，建於大正三年，共花費九年的時間完成，寬20~40公尺不等，全長1300公尺。其運河旁的大正、昭和時代所留下的大型石造倉庫，與運河組合成一幅美麗的風景畫。兩側有滿滿一排的石造倉庫，運河廣場附近的瓦斯燈，則要在半昏暗的夜色中方能顯出它的綺麗。飯後漫步在悠揚的小樽運河，任身影在夕陽餘暉裡伸展，走在花崗岩的石板上，思緒和石板的足音裡應和，景色隨著街燈亮起而更顯美麗。

▲雪國 戲雪樂—★雪上摩托車騎 + 雪上香蕉船+雪盆

雪國大地戲雪樂，自由在此堆雪人、打雪戰、贈送貴賓們雪上摩托車(約1200M)一次、雪上香蕉船(約1000M)一次...等，享受玩雪的樂趣

▲旭山動物園—★北國大地人氣居高不下，並讓您驚喜連連的可愛動物園

旭山動物園於2004年6月開幕，園內包含北極圈、南極圈、北美洲、中南美洲、澳大利亞、非洲以及亞洲種類動物，最吸引人喜歡的海豹館滑稽海豹和北極熊館可愛北極熊，更讓此動物園人氣攀升到最高點。其人氣秘訣在於獨創的「行動展示」，重新規畫器材或動線，強調讓旅客看到動物的活動情形和生態。隔著一層玻璃，你就可以貼身觀看寒雪中的海豹以及北極熊，非常有趣。



【貼心安排、貴客專屬】



▲贈送(日本最有名伊藤園綠茶): 飛行旅程辛苦, 貼心幫您準備每人一瓶伊藤園綠茶, 讓您解渴消除疲勞

▲贈送【音樂盒工坊】DIY製作音樂盒: 每人選一個音樂曲底座, 一主題娃娃, 一組裝飾, 就用這小東東自由組成個人的音樂盒, 並帶回台灣作紀念。

▲贈送日本超人氣真空玉米: 日本北海道特產, 用當季現採新鮮的甜玉米製成 真空包裝, 衛生安全, 顏色鮮嫩,

豔澄澄的黃色, 美味可口又多汁....

【美食饗宴、精心安排】

安排北海道當地風味餐飲-

和式御膳迎賓宴會料理或總匯自助餐/赤肉燒肉自助餐+飲料暢飲/流冰館日式風味海鮮鍋/五星餐廳(FIVE STAR)自助餐+飲料暢飲/日本道地風味庶民派-蒲燒鰻魚飯三吃/MIYABI(雅)/我的札幌/宮之森-3大螃蟹(帝王蟹、松葉蟹、毛蟹)晚宴+啤酒 飲料暢飲無限



◆帝王蟹: 其體型之大, 堪稱蟹中第一, 最大可以長到7~8公斤重, 兩隻腳伸直了更可達1公尺長, 由於海域乾淨, 加上味道鮮美, 蟹長的大隻, 帝王之稱, 使得北海道帝王蟹享負盛名, 實至名歸!

◆松葉蟹: 細長的腳與鮮紅的顏色吸引了許多人對於松葉蟹的嚮往, 捕獲量第一位於北海道網走 紋別港, 而松葉蟹是日本山陰地區的稱呼, 在北陸地方則稱爲越前蟹。身小腳長的松葉蟹, 比一般帝王蟹來的小, 堪稱蟹群中的長腿族, 但松葉蟹肉質 Q 細鮮甜

◆毛蟹: 北海道餐桌上最常看到的螃蟹之一, 全身長著細細淺紅色透明毛, 棲息在水溫較低的海域, 目前日本捕獲量第一 海港位於鄂霍次克海的支幸港。蟹殼也非常的柔軟, 蟹肉鮮美, 蟹黃濃郁都是毛蟹受歡迎的主因

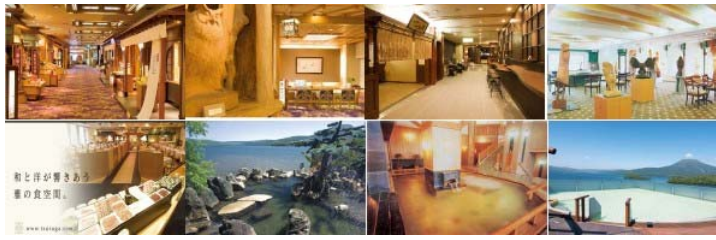
飯店介紹

Hotel Introduce

▲阿寒鶴雅頂級和風飯店(阿寒遊久之里 鶴雅) <http://www.tsuruga.com>

◆住宿日本交通公社(JTB)10年來評鑑, 北海道區域「住客滿意度」第一名的鶴雅溫泉飯店

「鶴雅」位於美麗的阿寒湖畔, 爲樓高九層的現代化建築, 館內寬敞明亮又極具美感, 木材裝潢材質令人感覺溫馨, 尤其以「丹頂鶴」優美造型爲主題益增其高貴之質感, 房間裡的紙窗、障子尤其精巧, 木造的格子窗、格子門令人由衷讚嘆日本工匠的精緻工藝。溫泉設施: 一樓和風大浴場「豐雅殿」, 精緻的木製樑柱漂散著和式風味, 舒適幽雅的環境, 洗滌您的身體也感動您的心靈。有泡泡湯、復湯、打背湯、步行湯還有中、高溫三溫暖、洞窟風呂和漂流著檜木芳香的檜木風呂。在庭園岩石露天溫泉, 良質的泉水不斷泉湧而出, 春天的曙光、夏日涼爽的信風、秋季楓紅、冬天的雪景, 四季不同的自然景緻環繞四周, 浸泡其中彷彿整個個人泡在湖中一般。八樓的展望大浴場有玻璃帷幕, 與一樓的風格大不相同。從大浴場中央的螺旋階梯上去即到達屋頂的空中露天風呂, 可從此眺望阿寒湖360全景, 尤其到了夜晚, 點點繁星宛若近在眼前, 美麗無比。晚餐享用當令食材所精心調製而出的美味料理。飯店內有一間收藏雕刻作品的展覽室, 喜歡藝術作品的旅客們可到此一覽, 晚間亦可至夜間酒吧歡度休閒時光。



▲ 層雲峽觀光HOTEL <http://www.soukyo-kankou.co.jp/>

▲ 層雲峽觀光HOTEL：

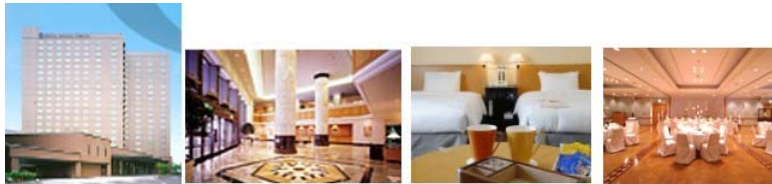
飯店位於北海道上川郡上川町屬於擴展到大雪山黑岳山麓的層雲峽溫泉區，也是位於道東方面的玄關口，不管是春夏秋冬，在各個季節都能享受各種不同的旅遊樂趣，因此層雲峽在北海道中尤其被稱作屈指可數的觀光勝地。飯店為了因旅途而疲憊的您，以最誠摯的心及貼心的服務來迎接您，飯店主要是以純和風建築為主，成為真正徹底高級的和式構造，不但配置石庭，以季節為主題製造出「四季」跟溢出日本味的風情，此外全部使用高級和風建造出的客室，不管什麼時候都可以度過與平時不同的優雅舒適時刻。飯店的美食，主廚精心為您準備了道產的食材，以熟練的烹飪技巧製作出綜合豐富的人氣菜單，而菜單隨著季節的不同內容也有所改變。另外飯店內擁有高級且寬敞開放感的大浴池，及能舒服享受四季的露天風呂，豐富的溫泉量擁有各式各樣效能，泉質屬於單純硫酸黃泉・碳酸水素塩泉的混合泉，可治療神經痛、肌肉痠痛、關節痛、五十肩等，請盡情的享受這心滿意足的溫泉旅情。



▲ 札幌 EXCEL 東急 http://www.tokyuhotels.co.jp/ja/TE/TE_SAPPO/index.shtml

◎札幌 EXCEL 東急飯店

東急HOTEL位於札幌市中心，為樓高20層的現代化建築，館內設施包括宴會場、會議室、賣店、滑雪裝備置物櫃。客房內皆提供網路線，大廳亦有付費使用上網，10分鐘100日圓。夜晚可前往最熱鬧狸小路(大約10分鐘)、薄野、拉麵街逛街、購物，不管您是商務洽公或觀光旅行，都能讓您滿載而歸。



▲ 十勝川溫泉第一飯店 <http://www.daiichihotel.com/japanese/index2.html>

面對十勝川河畔屬於正統的和風飯店，擁有完善的休閒設備及珍貴的植物性金鞭草溫泉，有著名的美人湯之稱，是飯店引以為傲之處，可以眺望十勝川及十勝平原的展望露天風呂，及堆積了藥石的庭園露天風呂，其他還有提供各種不同的浴場，請盡情享受這具備美膚功效的十勝溫泉。在純和風建築的豐洲亭館內，充滿懷念氣息的榻榻米，能夠感受到安心、舒適的氣氛，幽靜的風格別有日本人自古崇尚的和諧之美，透過窗戶可以靜靜的欣賞幽然綿延的日高山脈，及緩緩流淌的十勝川風光，飽覽優美的十勝風景，感覺十分愜意、滿足，在這裡您可以徹底讓身心放鬆，度過屬於自己的個人休閒時光。廣受大自然恩惠的十勝，是個有著各種豐富食材的寶庫，飯店料理善用了這些食材的新鮮度，運用了品質都無可挑剔的食材，搭配各種風味的十勝蔬菜，創作出一道道引以自豪的佳餚，請用心品嚐獨一無二的十勝美食。



費用說明		Expenses Explaining			
團費	大人	小孩佔床	小孩不佔床	機場稅與燃油費	簽證費
二人房	NT\$ 34,800	NT\$	NT\$ 30,800	內含	NT\$ 0

航班參考		Flight Information			
航班	航空公司	搭乘日期	航班號碼	起訖城市	飛行時間
去程航班	長榮航空公司	2010/1/22	BR116	台北(TPE)/北海道(CTS)	09:30 ~ 14:05
回程航班	長榮航空公司	2010/1/26	BR115	北海道(CTS)/台北(TPE)	15:35 ~ 19:10


行程內容 Trip content

第 1 天 台北／新千歲國際空港－天鵝湖(白鳥飛來地)－日高樹海道路－日勝嶺－十勝川溫泉(全世界唯有兩處的植物金鞭草溫泉，美膚效果卓著的美人湯)

今日集合於桃園中正國際機場，由專人為您辦理登機手續後，隨即搭乘班機飛往日本北海道。前往天鵝湖，【天鵝湖】位於苫小牧市北郊，湖寬約6平方公里然而水深僅1.3公尺。湖的周圍約510公頃之地已被規劃為野鳥保護區。一年四季有各種不同的鳥類棲息於此，到目前為止估計有超過250種的鳥類以此地為過渡地。日勝嶺，越過日高山脈，連接日高和十勝的274號國道素有「石勝樹海路」之稱。近年來，雖然道路一直整備拓寬，不過日勝嶺卻以連續彎路、交通不便而聞名，清水展望台視野遼闊，可俯瞰整個十勝平原的田園風光。也可以俯瞰雄偉壯麗的十勝平野，再次感受到北海道的遼闊。夜宿十勝川溫泉區，十勝川溫泉美人湯，質屬於著名的植物金鞭草溫泉。在日本只有十勝川，在全世界只有德國才有這種極為珍貴的泉質。所謂的金鞭草溫泉，就是經過太古時期地下沉積的植物堆積層所湧出的熱水，這種泉質含有豐富的植物精華及天然保濕成份，好像天然化妝水，只要浸泡過金鞭草溫泉，肌膚就會變得光滑細緻，這就是美人湯的由來。

贈送【日本最有名伊藤園綠茶】：飛行旅程辛苦，貼心幫您準備於入境大廳每人一瓶伊藤園綠茶，讓您解渴消除疲勞。

▲ 天鵝湖_冬

 早：溫暖的家 午：機上套餐 晚：飯店內和・洋式綜合百匯自助餐或和式御膳迎賓宴會料理


 [十勝川溫泉第一飯店](#) 或 [十勝川大平原](#) 或 [SAHORO RESORT](#) 或同級

第 2 天 十勝川溫泉-雪國 戲雪樂【雪上摩托車騎+雪上香蕉船+雪盆】-釧路濕原國立公園：北斗展望台-鶴居村（西伯利亞丹頂鶴飛來地）-阿寒湖 湖畔散策-阿寒湖溫泉

早餐後前往戲雪、冬天最受歡迎的活動是雪上摩托車！坐上雪上摩托車奔馳在雪原上。還有乘坐香蕉船用雪上摩托車牽引，想挑戰坐到最後都不掉下來嗎？註：雪上活動視天氣、雪量而定；如未能遊玩，每位貴賓退費日幣1000元。後前往釧路濕原（是日本第28號國立公園，也是受拉薩爾條約保護的歷史遺跡之一）觀賞國家特別天然紀念物—「丹頂鶴」：丹頂鶴的身影美得像尊貴的舞者，故有貴婦人之雅號，令人一見難忘。在釧路市的丹頂鶴自然公園，可以讓遊客近距離觀賞丹頂鶴的棲息狀況，這種鳥類自從1970年瀕臨滅種的危機以來，日本即採用人工培育，目前已繁殖成功。前往阿寒國立公園。夜宿阿寒湖溫泉。阿寒湖周長216公里，海拔420公尺，最深處達44.8公尺。湖中浮現著大島、小島、YAITAI島等47座島，隨著四季變化的風光，有著無限的魅力。阿寒湖原是一個大湖泊，因為附近的雄阿寒岳的火山噴發，才會被分割成散落附近的上湖、下湖、太郎湖、次郎湖、阿寒湖等五個湖。阿寒湖水上慶典「冬華美」-在全面結冰的阿寒湖上體驗阿寒的各種娛樂項目，而在阿寒湖的冬天，有一著名祭典會在湖面上展開一冬華美，在這裡，夜晚會釋放美麗的煙火，除了欣賞冰上焰火「冬華美」，倒映在眼中的七彩繽紛也令人目眩動容。



▲ 雪上香蕉船

 早：飯店內和・洋式自助餐 午：赤門燒肉自助餐+飲料暢飲/日式風味料理 晚：飯店內和・洋式綜合百匯自助餐或和式御膳迎賓宴會料理

 [阿寒鶴雅頂級和風飯店\(阿寒遊久之里 鶴雅\)](#) 或 [阿寒鶴雅\(森\)花優香溫泉飯店](#) 或 [北天之丘網走湖鶴雅RESORT](#) 或同級


第 3 天 阿寒湖溫泉-流冰觀光破冰船-網走・天都山流冰館（360度全方位展望台，類霍次克海的・流冰小天使「Clione」）・雪上甜甜圈-層雲峽流星・銀河冰瀑-夜宿層雲峽溫泉區

早餐後，前往網走搭乘流冰觀光破冰船遊覽鄂霍次克海，1月下旬到4月上旬可前往紋別及網走市欣賞美景。破冰船的最前端有鑿冰器，船體破冰前進，顯得氣勢磅礴。海面上的流冰被擠碎時，會陸續出現藍色及綠色彩光，景色非常美麗。運氣好的話，或許還可遇見胡麻斑海豹！前往天都山流冰館：在攝氏零下15度的流冰體驗室，固定展示著鄂霍次克海的冬季景緻-流冰，並展示著海豹、海獅等極地動物，館內並有世界第一座廣角高畫質劇場之生動逼真的影像。此外，從附設的天都山展望台看到鄂霍次克海，網走湖，天晴時，還可看見知床連峰。即將被聯合國列為世界自然遺產。冬季更有好玩的雪上甜甜圈(雪上甜甜圈視會因積雪量情況而定)。前往觀賞流星、銀河冰瀑，北海道的中央山脈，層雲峽峽谷石狩川溪水奔流不已，高聳的岩壁間，名列日本瀑布百選之列的銀河、流星冰瀑。夜宿層雲峽溫泉區/溫根湯



▲ 破冰船

【因天候以致觀光破冰船停駛、大人退費日幣2500元、12歲以下不佔床退費日幣1000元】

 早：飯店內和・洋式自助餐 午：流冰館日式風味海鮮鍋/日式風味料理 晚：飯店內和・洋式綜合百匯自助餐或和式御膳迎賓宴會料理


 [層雲峽觀光HOTEL](#) 或 [層雲峽 朝陽RESORT HOTEL](#) 或 [溫根湯溫泉飯店](#) 或同級

第 4 天 層雲峽-旭山動物園(NHK 和富士電視台的宣傳下成爲日本當紅的動物園、罕見的北方寒帶園珍禽猛獸、逗趣的企鵝散步秀)-小樽運河・羅曼蒂克街道：北一硝子館・音樂盒博物館-免稅店-札幌・自由夜訪susukino（薄野）繁華街・拉麵橫町

早餐後前往旭山動物園：日本最北的動物園，西元1967年7月1日開園，1999年開始冬季營業，歷經多次的變故關園，在2002年北極熊館的開幕，海豹館的開幕之後，入園人數超越東京上野動物園，又加上NHK 和富士電視台的宣傳下成爲日本當紅的動物園，園區裡的海豹館，可以清楚的看見海豹悠遊的景象，企鵝館的企鵝隧道可以讓你和企鵝零距離的接觸，如同一起在海裡逍遙，這也是日本第一間動物園裡有的 企鵝隧道，冬季期間12月開始還有企鵝的散步秀，這也是園區爲企鵝貼心的安排，避免它們肥胖過度，除此之外還有今年夏天剛開幕的猩猩園區，讓你見證猩猩的成長過程。除此之外每年都有不一樣的驚喜。前往參觀日本唯一僅存古色古香，並富有歐洲風情之小樽運河在此您可情人漫步於羅曼蒂克的古老街道，週圍並排著明治、大正時期以石頭所建造的倉庫群，並飄流著鄉愁的氣氛，隨後可參觀玻璃硝子場觀賞各式各樣的彩繪玻璃。是最有規模也最有歷史的玻璃工場，每年吸引數百萬觀光客造訪，有很多完全由藝術角度、人工吹出的玻璃，配合名家設計的杯型、花紋，高雅細緻。接著參觀四千種各式各樣音樂聞名的“音樂博物館”。館內展受各式各樣的音樂盒。館前有一座世界最大的英國形式的蒸氣時鐘，此時計台高5.5公尺、重1.5噸，再時鐘頂部隨時冒著轟轟白煙，每隔15分鐘，蒸氣氣笛就會發出報時的音樂，充滿浪漫的古意。後前往免稅店爲親朋好友挑選紀念品。薄野歡樂街不夜城內的拉麵橫町，（拉麵街）可做爲晚上夜遊的好去處。



▲ 旭山動物園

 早：飯店內 午：五星餐廳(FIVE STAR)自助餐+飲料暢飲/ 7 UP 日式燒肉餐/(莊)日式風味餐/日式風味料理 晚：MIYABI(雅)/我的札幌/宮之森~3大螃蟹(帝王蟹.松葉蟹.毛蟹)晚宴+啤酒.飲料暢飲無限/日式風味料理


 [札幌EXCEL東急](#) 或 [札幌GRAND HOTEL](#) 或 [NOVOTEL SAPPORO](#) 或同級


第 5 天 札幌-札幌市區（舊道縣・時計台・大通公園）・狸小路商店街散策（地下街，百貨公司）~自由自在享受購物的樂趣-千歲空港/台北

北海道第一大城【札幌市】，是北海道的交通、行政、經濟的中心都市，1972年在此舉辦冬季奧運會“SAPPORO”之名響遍全球，盤壘式的街道，現代化都市的設施機能，紅磚瓦的舊道廳及札幌市地標一時計台，都是北海道開道以來最具代表的建築物，亦是一年四季各種祭祀活動的主要場地，花壇、噴水池，加上燒烤北海道之味的-玉米小屋，可謂色香味俱全。這座公園在夏天是一片綠地，入冬之後就被冰雪覆蓋，整個公園變成一片白色，未被雪花掩蓋的樹葉也會變成墨綠色，給白茫茫的世界留下僅有的對比，再路過於明治11年所遺留時計台（爲以前的北海道農業大學），與建築於明治21年日本第一座美國風味的政府所在地北海道舊道廳。並有地下街，百貨公司可逛。爾後前往狸小路商店街，又稱狸街，它是一條有天窗的商店街，兩旁有各種不同型式的商店，還有許多條和它相連的橫街，聯結成一個購物區，其中一條橫街專門出售北海道的土產及土著愛奴人的衣物等，就是商店本身的裝飾也帶有純粹的北海道風味。爾後前往千歲機場，搭乘豪華波音噴射客機返回台北。至此由衷地感謝您的選擇參加，敬祝您旅途愉快，萬事如意！並期待隔再相會！



▲ 狸小路商店街

 早：飯店內 午：北海道風味庶民派-蒲燒鰻魚飯三吃/日式風味料理 晚：機上套餐

 溫暖的家 或同級

 **注意事項**

Attentive Items

作業說明(為維護您的權益，請詳閱作業說明)

【團費包含】

1. 團體來回經濟艙機票。
2. 行程中所需之交通、住宿、表列餐食之費用。
3. 法定契約責任險200萬意外險+20萬意外醫療險及品保協會履約責任險4,400萬。

【團費不含】

1. 純係私人之消費：如行李超重費、飲料酒類、洗衣、電話、電報及私人交通費。
2. 個人護照申辦、台胞証新辦、台胞証加簽之費用。
3. 領隊、導遊、司機之服務小費
(建議每人每日:日本NT.250、其他亞洲地區NT.200、紐澳US.10)
4. 行程中其他服務人員之小費(若行程包含小費除外)。
5. 如需北高接駁者，需加收票價，但因屬額外追加之機位，故無法保證一定取得；若機位無法OK時，則已繳付之北高段票價將退回。

【報名說明】

1. 本行程無法延長住宿天數、更改行程及航班(航空公司另有加費延回的規定除外)。
2. 本行程所搭乘之航班與行程內容，以說明會時行前通知之資料為準。
3. 如遇飯店接到大型團體業務而客滿時，本公司將會以同等級飯店取代。
4. 團體報名確認，繳交訂金後才算完成報名程序；尾款請於出發七天前繳清。
5. 如逢旺季或客滿，航空公司要求提早開立機票，繳交尾款時間將依航空公司規定辦理，不便之處，敬請見諒！
6. 如因個人因素無法成行，已繳付之團體訂金依定型化旅遊契約書中之規定辦理。

※本行程交通、食宿、觀光點儘量忠於原安排，若遇特殊狀況如交通阻塞、觀光點休假、住宿飯店調整、船舶或飛機時間有所更改及其他不可抗拒之情況時，行程或許會有所變動，旅行社保有變更行程之權利。
喜鴻假期會以旅客權益為優先考慮，做最妥善順暢之行程安排。

【簽證資訊】

凡具中華民國國民身份，持中華民國護照者，參加團體旅遊前往以下國家免辦簽證：



1. 完全不用辦簽證國家 == 日本、韓國、帛琉、關島 (關島抵達當地時須驗身分證正本) ……
2. 抵達時辦落地簽證國家 (不用準備簽證資料) == 新加坡(免費)、印尼(US10/停留1~7天; US25/停留8~31天)。
3. 各國辦理簽證之規定有所不同，請參考各國簽證資訊或行程中之說明。

【敬請注意】

【為避免出國當天出現無法出境的情況，在此特別懇請再次檢查、確認您的護照】

1. 依國際慣例規定，護照有效期限，至少應持有滿半年以上效期，始可入境其它國家。
有些國家要求更多，出發前請務必確認(例：捷克15個月)
2. 凡軍人身份申請護照，核發時既蓋有【持照人出國應經核准】的章；
出國前必須到所屬主管機關再蓋一個核准章。(蓋章後一個月內必須出國)
3. 役男身份申請護照，核發時既蓋有【持照人出國應經核准尚未履行兵役義務】的章；
出國前必須到戶籍所在地的兵役單位加蓋核准章。(蓋章後一個月內必須出國)
4. 雙重國籍者進出中華民國國境，必須使用同一本護照進、出國境。
5. 持外國護照入境中華民國參加旅遊行程者，需備有離境機票以供抽查。

喜鴻(綜合)旅行社 台北市中山區長春路236號1.2.3樓 交觀綜2094 品保北1162 負責人：葉友芳
匯款帳號==合作金庫長春分行(銀行代號006) 戶名：喜鴻旅行社有限公司 帳號：0844-717-214289

台北分公司：台北市松江路148號8樓之1 聯絡人：陸一方 E-mail：nicklu@mail2000.com.tw  
國外旅遊：(02)-25118855 FAX：(02)-25362692 桃園分公司：(03)-3167121 FAX：(03)-3167120
國內旅遊：(02)-25712233 FAX：(02)-25111440 新竹分公司：(03)-5456196 FAX：(03)-5422910
門市：(02)-25092786 FAX：(02)-25092086 台中分公司：(04)-23265722 FAX：(04)-23265983

網頁瀏覽建議使用 Microsoft Internet Explorer 6.0 以上版本 1024 X 768 為最佳瀏覽解析度
版權所有 Copyright (C) 2000~2009 Hsi Hung Travel Service Co.,Ltd. All Rights Reserved.